



แนวปฏิบัติที่ดีในการทำวิจัยในชั้นเรียน
ที่มุ่งเน้นผู้เรียนเป็นสำคัญ



จัดทำโดย
คณะกรรมการจัดการความรู้
มหาวิทยาลัยราชภัฏสกลนคร
ปีการศึกษา 2557

คำนำ

การจัดการความรู้ (Knowledge Management) เป็นเครื่องมือสำคัญในการรวบรวม และ คัดสรรความรู้ทั้งความรู้ที่ฝังลึกในตัวตน (Tacit Knowledge) และความรู้ที่ชัดแจ้ง (Explicit Knowledge) มาพัฒนาอย่างเป็นระบบ ด้วยการให้บุคลากรที่มีประสบการณ์จริงได้มีโอกาสการ แบ่งปันและแลกเปลี่ยนเรียนรู้กับผู้ที่เกี่ยวข้อง รวมทั้งยังทำให้บุคลากรที่ต้องการความรู้สามารถเข้าถึง แหล่งความรู้ได้ ทำให้เกิดการพัฒนาตนเองให้เป็นผู้รู้ รวมทั้งนำความรู้ที่ได้รับไปปรับใช้ในการ ปฏิบัติงานได้อย่างมีประสิทธิภาพและประสิทธิผล เสริมสร้างศักยภาพขององค์กรให้มีความสามารถ ในการแข่งขันระดับสูง

มหาวิทยาลัยราชภัฏสวนดุสิตได้ตระหนักถึงความสำคัญของการพัฒนาอาจารย์ให้มีความรู้ ทักษะ และประสบการณ์ในการพัฒนาการเรียนการสอน และการทำวิจัย ในส่วนของการพัฒนาการเรียนการสอนมุ่งให้ความสำคัญต่อการพัฒนาความรู้และทักษะในการทำวิจัยในชั้นเรียนที่มุ่งเน้น ผู้เรียนเป็นสำคัญ ผลจากการพัฒนาทักษะดังกล่าวย่อมทำให้อาจารย์ของมหาวิทยาลัยมีความรู้ ทักษะ และประสบการณ์ที่จำเป็นในการพัฒนาสู่ความเป็นมืออาชีพในการจัดการเรียนการสอน สิ่งเหล่านี้ ล้วนมีส่วนช่วยให้นักศึกษาได้รับผลประโยชน์ตามไปด้วย ในการดำเนินการเพื่อให้บรรลุเป้าหมาย ดังกล่าว วิธีการหนึ่งที่มหาวิทยาลัยราชภัฏสวนดุสิตใช้ คือ การพัฒนาด้วยกระบวนการจัดการ ความรู้ โดยเป็นการนำจุดแข็ง (Strengths) ของอาจารย์ที่มีประสบการณ์ตรงด้านการทำวิจัยในชั้น เรียนที่มุ่งเน้นผู้เรียนเป็นสำคัญมาทำการแลกเปลี่ยนเรียนรู้ ถอดบทเรียน และพัฒนาเป็นคู่มือไว้ใช้ เป็นแนวทางในการปฏิบัติที่ดี (Best Practice) ให้แก่ผู้ที่สนใจได้ศึกษาและนำไปประยุกต์ใช้

โครงการหลักสูตรวิทยาศาสตรมหาบัณฑิต สาขาวิชาการจัดการความรู้ ซึ่งมีหน้าที่รับผิดชอบ โดยตรงด้านการจัดการความรู้ของมหาวิทยาลัยราชภัฏสวนดุสิต ร่วมกับคณะกรรมการจัดการ ความรู้ มหาวิทยาลัยราชภัฏสวนดุสิตจึงจัดโครงการจัดการความรู้ จากความรู้ ทักษะ และ ประสบการณ์ของผู้มีประสบการณ์ตรง โดยการถอดความรู้จากอาจารย์ที่เป็นตัวแทนของแต่ละคณะ เพื่อพัฒนาเป็นแนวปฏิบัติที่ดีในการทำวิจัยในชั้นเรียนที่มุ่งเน้นผู้เรียนเป็นสำคัญ หวังเป็นอย่างสูงว่า รายงานฉบับนี้จะมีคุณประโยชน์ต่ออาจารย์ของมหาวิทยาลัยราชภัฏสวนดุสิต หากมีข้อผิดพลาด ประการใดต้องขออภัยมา ณ ที่นี้ด้วย

คณะกรรมการจัดการความรู้
มหาวิทยาลัยราชภัฏสวนดุสิต
2558

สารบัญ

	หน้า
คำนำ	ก
สารบัญ	ข
แนวปฏิบัติที่ดีในการทำวิจัยในชั้นเรียนที่มุ่งเน้นผู้เรียนเป็นสำคัญ	1
1.การเลือกหัวข้อวิจัยในชั้นเรียน	1
2.การออกแบบการวิจัยในชั้นเรียน	2
3.การสรุปผลการวิจัย	3
4.ข้อเสนอแนะสำหรับอาจารย์เพื่อการพัฒนางานวิจัยในชั้นเรียน	3
5.ข้อเสนอแนะสำหรับมหาวิทยาลัยเพื่อการพัฒนางานวิจัยในชั้นเรียน	4
ขั้นตอนการพัฒนาแนวปฏิบัติที่ดีในการทำวิจัยในชั้นเรียนที่มุ่งเน้นผู้เรียนเป็นสำคัญ	5
ภาคผนวก	6
รายละเอียดคำสัมภาษณ์	7
รายชื่อคณะกรรมการจัดการความรู้ มหาวิทยาลัย ปีการศึกษา 2557	21

แนวปฏิบัติที่ดีในการทำวิจัยในชั้นเรียนที่มุ่งเน้นผู้เรียนเป็นสำคัญ

1. การเลือกหัวข้อวิจัยในชั้นเรียน

- การทำวิจัยในชั้นเรียนเป็นกระบวนการนำวิจัยอย่างเป็นระบบมาแก้ไขปัญหาที่เกิดขึ้นในห้องเรียน
- การเรียนการสอนโดยทั่วไป ประกอบด้วย 2 ส่วน ได้แก่ ความรู้ในเนื้อหาที่จะสอน และวิธีการสอน อาจารย์ผู้สอนสามารถเลือกปัญหาวิจัยในชั้นเรียนว่าเกิดจากปัญหาของเนื้อหา หรือวิธีการสอน เพื่อแก้ไขการเรียนการสอนให้ดีขึ้น
- ทำการศึกษาสภาพปัญหาของนักศึกษาในรายวิชาที่รับผิดชอบ (Routine to Research : R2R)
- การเลือกหัวข้อปัญหาวิจัยในชั้นเรียนควรเลือกจากปัญหาที่พบบ่อยๆ เพื่อหาวิธีแก้ไขปัญหาดังกล่าว ซึ่งจะทำให้นักเรียน นักศึกษาสามารถเข้าใจบทเรียนได้ดียิ่งขึ้น และจะทำให้การเรียนการสอนเกิดการพัฒนา
- ปัญหาที่พบบ่อยๆในการเรียนการสอน เช่น
 - รายวิชาด้านการเงิน เช่น การคิดวิเคราะห์ การคำนวณ
 - รายวิชาด้านการพยาบาล เช่น ทักษะการปฏิบัติงานด้านการพยาบาลพื้นฐานของนักศึกษา ไม่ได้ตามมาตรฐานการเรียนการสอน
 - รายวิชาด้านคณิตศาสตร์ เช่น ความเข้าใจคลาดเคลื่อนเกี่ยวกับแนวคิดและความหมายของเรื่องที่ศึกษา และเนื้อหาเข้าใจได้ยาก
 - การจัดการทรัพยากรมนุษย์ เช่น ความเข้ากันได้ไม่ดีของนักศึกษา คือ ไม่พูด ไม่คุยกัน ไม่มีการแบ่งปันกัน ไม่แชร์ข้อมูลกัน
 - รายวิชาเกี่ยวกับโรงแรม เช่น นักศึกษาไม่ถนัดการเรียนในห้องเรียนเพียงอย่างเดียว นักศึกษาชอบการทำกิจกรรมร่วมกับการเรียนทฤษฎี
- หัวข้อในการทำวิจัยในชั้นเรียน จะค้นคว้าจากสภาพปัญหาโดยทั่วไปของนักศึกษาก่อนเปิดภาคเรียน รวมทั้งพูดคุยปรึกษากับอาจารย์ประจำรายวิชาที่เคยสอนในภาคการศึกษาก่อนหน้า เพื่อให้เข้าใจสภาพของนักศึกษาที่จะสอนในภาคการศึกษาต่อไป ทำให้ได้หัวข้อในการวิจัยเร็วขึ้น และเน้นการพัฒนามากกว่าแก้ปัญหา จึงทำให้มีการเตรียมงานวิจัยได้ดีขึ้น และมีเวลามากขึ้น
- สอบถามความต้องการของนักศึกษาในการประเมินผลการเรียนในคาบแรกในการเรียนการสอน
- การทบทวนวรรณกรรมสามารถค้นหาได้อย่างหลากหลาย ทั้ง Thailis หรือฐานข้อมูลต่างประเทศของมหาวิทยาลัยฯ

2.การออกแบบการวิจัยในชั้นเรียน

-ใช้วิธีการประเมินที่หลากหลาย เพื่อการประเมินผลได้ถูกต้องมากขึ้น เช่น

- การใช้แบบทดสอบก่อนเรียน (Pretest) และหลังการเรียน (Posttest)
- การให้นักศึกษาได้ทำกิจกรรมที่หลากหลาย
- การแบ่งกลุ่มนักศึกษาให้มีขนาดที่เหมาะสมประมาณ 5 คน
- สังเกตพฤติกรรมของนักเรียน นักศึกษาว่ามีความเข้าใจในเนื้อหาทุกสัปดาห์
- สังเกตจากงานที่มอบหมายว่าสอดคล้องกับเนื้อหาในรายวิชาเพียงใด และมีพัฒนาการในแต่ละสัปดาห์อย่างไร
- การสัมภาษณ์เป็นรายบุคคลในกรณีที่ผลของทดสอบมีความผิดปกติมาก ซึ่งจะทำให้เข้าใจวิธีคิดของนักเรียน นักศึกษาว่ามีหลักคิดในการตอบแบบทดสอบอย่างไร เปิดโอกาสให้นักเรียน นักศึกษาได้พัฒนากระบวนการคิดเป็นของตนเอง
- ปรับแผนการเรียน โดยรวมรายวิชาที่เรียนในหัวข้อใกล้เคียงกัน ให้เรียนในภาคการศึกษาเดียวกัน
- การให้นักศึกษาได้ศึกษาหลากหลายวิธีการ เช่น การเรียนปฏิบัติในห้องเรียน การศึกษาด้านการพยาบาลพื้นฐานหลายช่องทาง เช่น youtube e-learning VCD เพื่อนช่วยเพื่อน

-การเปรียบเทียบผลการเรียนก่อนและหลังเรียน อาจไม่จำเป็นต้องใช้สถิติเชิงอนุมาน

-ควรประเมินทั้งความรู้และทักษะของนักศึกษาว่ามีพัฒนาการดีขึ้นอย่างไร

-ไม่ควรออกแบบโดยมีกลุ่มควบคุมเปรียบเทียบกับกลุ่มทดลอง เนื่องจากกลุ่มควบคุมจะถูกชะงักในการพัฒนา

-เลือกเครื่องมือหรือวิธีการแก้ไขปัญหาในการเรียนที่นักวิจัยมีความพร้อม อุปกรณ์หรือเครื่องมือที่ต้องใช้ในการแก้ไขปัญหาการเรียนมีความพร้อม และหน่วยงานสามารถช่วยสนับสนุนได้ เช่น นักศึกษามีคอมพิวเตอร์ส่วนบุคคล มีโทรศัพท์แบบ smart phone มีระบบอินเทอร์เน็ต รวมทั้งมหาวิทยาลัยมีระบบงาน e-learning และระบบ Moodle และบุคลากรด้าน ICT ช่วยสนับสนุน

-อธิบายระบบการใช้ e-learning ให้แก่นักศึกษาที่ลงทะเบียนเรียนรายวิชา

3. การสรุปผลการวิจัย

-ใช้วิธีการประเมินที่หลากหลาย เช่น

- แบบทดสอบก่อนการทดลอง (Pretest) และหลังการทดลอง (Posttest)
- ข้อสอบ
- การสังเกตพฤติกรรม
- แบบประเมิน
- ผลการเรียนรู้ปลายภาค
- แบบประเมินความพึงพอใจต่อการเรียน
- การสัมภาษณ์นักศึกษาเป็นรายบุคคล
- การเขียนบันทึกประจำวันจากการฝึกงาน

-นำผลการศึกษาไปปรับปรุงวิธีการเรียนการสอนให้เหมาะสมมากยิ่งขึ้นในภาคเรียนต่อไป

-ปรับลดขั้นตอนในการเรียนการสอนที่ไม่จำเป็น เพื่อให้การเรียนง่ายขึ้น

4. ข้อเสนอแนะสำหรับอาจารย์เพื่อการพัฒนางานวิจัยในชั้นเรียน

-การทำวิจัยในชั้นเรียนเป็นหน้าที่ของอาจารย์ผู้สอนทุกคนเพื่อพัฒนาการเรียนการสอนให้ดีขึ้น

-อาจารย์ผู้ทำวิจัยในชั้นเรียนควรตระหนักว่า การทำวิจัยในชั้นเรียนเป็นงานวิชาการที่จะมีชื่อของเราปรากฏอยู่ตลอดไป ควรมีความเอาใจใส่ ตั้งใจทำวิจัยให้มีความถูกต้อง แม้จะได้รับทุนวิจัยไม่มากก็ตาม

-ควรเลือกปัญหาในการทำวิจัยในชั้นเรียนที่สอดคล้องกับคำอธิบายรายวิชา หรือประเด็นสำคัญในรายวิชานั้นๆ

-ควรเลือกปัญหาในการทำวิจัยในชั้นเรียนที่เป็นปัญหาสำคัญที่สุดที่ส่งผลต่อการเรียน

-การศึกษาเพียงความพึงพอใจต่อการเรียนการสอน หรือเอกสารประกอบการสอนเป็นเพียงส่วนหนึ่งเท่านั้น ควรศึกษาว่าร่วมกับความรู้ที่นักศึกษาได้รับด้วย

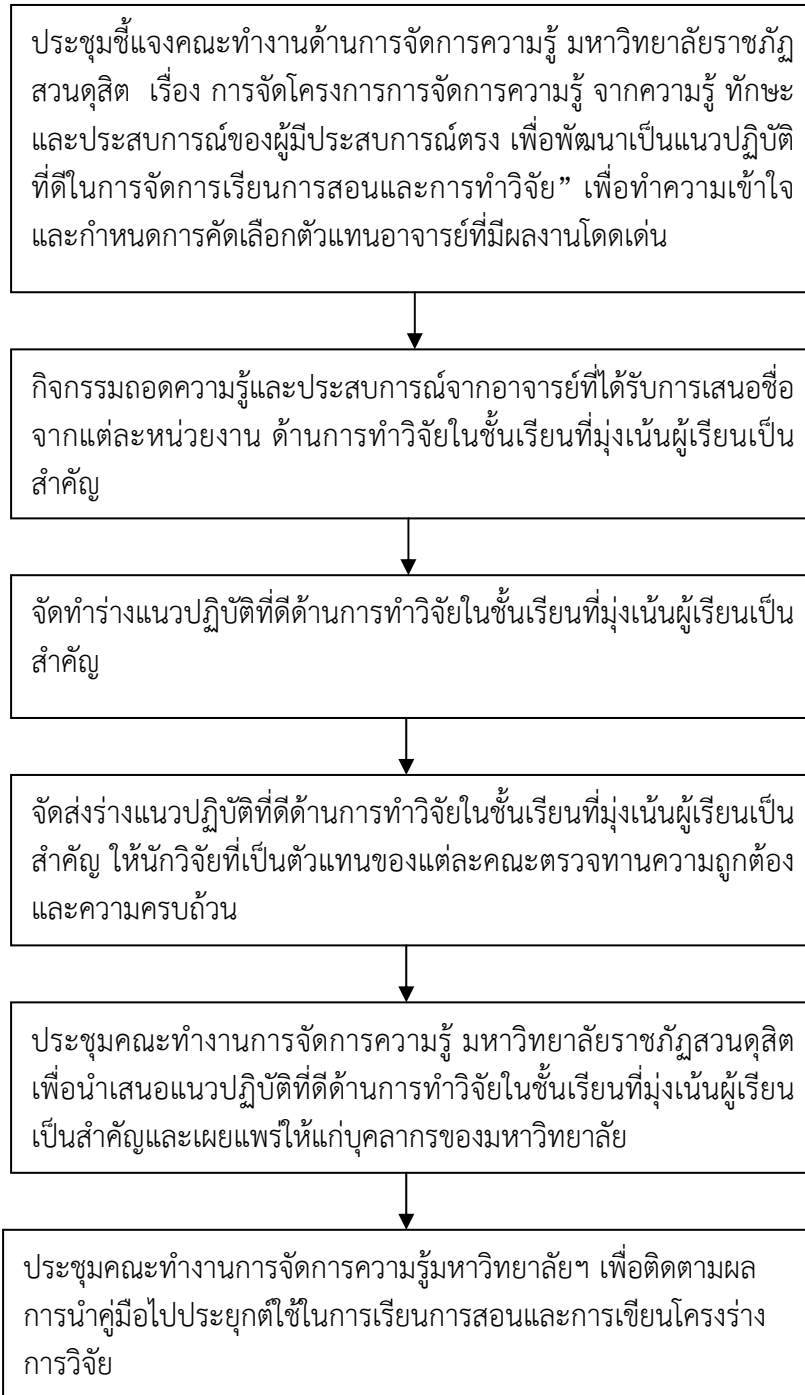
-การจัดการเรียนการสอนทุกรายวิชาและทุกสัปดาห์ อาจารย์ควรมีกิจกรรมที่ให้นักศึกษามีส่วนร่วมในการเรียนการสอนเสมอ สามารถปรับใช้ได้ทุกรายวิชาในมหาวิทยาลัย

-การติดตามผลการใช้ระบบ e-learning ควรใช้วิธีประเมินที่หลากหลาย เนื่องจากนักศึกษาอาจศึกษาผ่าน youtube โดยตรง หรือดูผ่านระบบ e-learning ร่วมกันหลายคนในหอพัก อันจะทำให้การให้คะแนนเป็นรายบุคคลคลาดเคลื่อนได้ ควรประเมินพัฒนาการของนักศึกษาด้วยการสังเกตร่วมด้วยอันจะทำให้ผลการประเมินเที่ยงตรงมากขึ้น

5. ข้อเสนอสำหรับมหาวิทยาลัยเพื่อการพัฒนางานวิจัยในชั้นเรียน

- มหาวิทยาลัยควรกำหนดนิยามความหมายของการวิจัยในชั้นเรียน คืออะไร มีเป้าหมายอย่างไร เพื่อเป็นแนวทางให้อาจารย์ทำงานได้สะดวกมากยิ่งขึ้น
- มหาวิทยาลัยควรจัดอบรมการทำวิจัยในชั้นเรียนให้แก่อาจารย์ในทุกคณะ ในการเลือกหัวข้อ วิธีการเขียนรายงาน เครื่องมือที่ใช้ในการทำวิจัยในชั้นเรียน และการออกแบบการวิจัย เพื่อสร้างความเข้าใจให้ตรงกันในการทำวิจัยในชั้นเรียน
- คณะหรือสำนักวิจัยควรขยายเวลาการส่งรายงานฉบับสมบูรณ์หลังสิ้นสุดการเรียนการสอนประมาณ 1-2 เดือน เพื่อให้ทันวิจัยสามารถสรุปผลการวิจัยได้ชัดเจนมากยิ่งขึ้น โดยเมื่อสิ้นสุดการเรียนการสอนอาจให้ส่งข้อค้นพบเบื้องต้นก่อนเพื่อให้ทราบความก้าวหน้าในการทำวิจัยในชั้นเรียน

ขั้นตอนการพัฒนาแนวปฏิบัติที่ดีในการทำวิจัยในชั้นเรียนที่มุ่งเน้นผู้เรียนเป็นสำคัญ



ภาคผนวก

อาจารย์นักวิจัยในชั้นเรียน	อ.รัชณี ปุณโณทก คณะวิทยาการจัดการ “การเอาใจใส่นักศึกษาในเรื่องการเรียน”
วันเวลาสถานที่	วันที่ 20 มกราคม 2558 เวลา 13.30 – 14.30 น. ณ ห้อง KM



การเลือกหัวข้อวิจัย

- ทำการศึกษาสภาพปัญหาของนักศึกษาในรายวิชาที่รับผิดชอบ
- ปัญหาที่พบบ่อยๆในการเรียนการสอน เช่น รายวิชาด้านการเงิน จะเกี่ยวกับการคิดวิเคราะห์ การคำนวณ
- การทบทวนวรรณกรรมสามารถค้นหาได้อย่างหลากหลาย ทั้ง Thailis หรือฐานข้อมูลต่างประเทศของมหาวิทยาลัยฯ
- สอบถามความต้องการของนักศึกษาในการประเมินผลการเรียนในคาบแรกในการเรียนการสอน

การแก้ไขปัญหาในการเรียน

- ทบทวนความรู้ด้านคณิตศาสตร์เพิ่มเติมให้แก่นักศึกษาเพื่อให้มีความพร้อมในการเรียนในรายวิชา
- การสอนหลักการคิดอย่างเป็นระบบเป็นขั้นเป็นตอน
- การให้นักศึกษาได้ทำกิจกรรมที่หลากหลาย เช่น การจำลองการเล่นหุ้นออนไลน์ของตลาดหลักทรัพย์แห่งประเทศไทย เพื่อให้นักศึกษาเข้าใจหลักการคิดวิเคราะห์อย่างเป็นระบบ
- แบ่งกลุ่มนักศึกษาให้มีขนาดที่เหมาะสม เพื่อให้ช่วยเหลือซึ่งกันและกันได้

การสรุปผลการวิจัย

- ใช้วิธีการประเมินที่หลากหลาย เช่น แบบทดสอบ การสังเกตพฤติกรรม แบบประเมิน ผลการเรียนปลายภาค

ข้อคิด/ข้อเสนอแนะ

1. อาจารย์ผู้สอนควรเลือกปัญหาในการทำวิจัยในชั้นเรียนที่สอดคล้องกับคำอธิบายรายวิชา หรือประเด็นสำคัญในรายวิชานั้นๆ
2. การทำวิจัยในชั้นเรียนเป็นหน้าที่ของอาจารย์ผู้สอนทุกคนเพื่อพัฒนาการเรียนการสอนให้ดีขึ้น

อาจารย์นักวิจัยในชั้นเรียน	อ.เรณู ขวัญยืน และอ.สมจิต นิปัทมหัตถพงษ์ คณะพยาบาลศาสตร์ “ทำงานด้วยหัวใจ”
วัน เวลา สถานที่	วันที่ 22 มกราคม 2558 เวลา 13.30 – 14.30 น. ณ ห้อง KM



การเลือกหัวข้อวิจัย

- ศึกษาสภาพปัญหาของนักศึกษาในรายวิชาที่รับผิดชอบ (Routine to Research : R2R)
- ปัญหาสำคัญที่พบบ่อยๆในการเรียนการสอนรายวิชาการพยาบาลพื้นฐาน ได้แก่ ทักษะการปฏิบัติงานด้านการพยาบาลพื้นฐานของนักศึกษาไม่ได้ตามมาตรฐานการเรียนการสอน เช่น ทักษะการทำแผล การล้างมือ เป็นต้น
- เลือกเครื่องมือหรือวิธีการแก้ไขปัญหาในการเรียนที่นักวิจัยมีความพร้อม อุปกรณ์หรือเครื่องมือที่ต้องใช้ในการแก้ไขปัญหการเรียนมีความพร้อม และหน่วยงานสามารถช่วยสนับสนุนได้ เช่น นักศึกษามีคอมพิวเตอร์ส่วนบุคคล มีโทรศัพท์แบบ smart phone มีระบบอินเทอร์เน็ต มี VDO ที่เกี่ยวข้องกับการเรียนการสอนที่ได้จัดทำไว้อยู่แล้ว มีห้องปฏิบัติการพยาบาลที่พร้อมให้นักศึกษาใช้ซ้อมปฏิบัติ รวมทั้งมหาวิทยาลัยมีระบบงาน e-learning และระบบ Moodle และบุคลากรด้าน ICT ช่วยสนับสนุน

การแก้ไขปัญหาในการเรียน

- พัฒนาระบบ e-learning ด้านการพยาบาลพื้นฐาน ร่วมกับหน่วยงาน e-learning ของมหาวิทยาลัย ด้วยการนำข้อมูล VDO หรือสื่อการเรียนที่เกี่ยวข้องที่มีอยู่แล้วมาใช้ให้เกิดประโยชน์สูงสุด
- อธิบายระบบการใช้ e-learning ให้แก่นักศึกษาที่ลงทะเบียนเรียนรายวิชา การพยาบาลพื้นฐาน เช่น วิธีการใช้ การติดตามและการประเมินผลการเข้าใช้ของนักศึกษาทำการทดสอบก่อนเรียนและใช้ระบบ e-learning เพื่อเปรียบเทียบกับผลหลังการเรียนและการใช้ระบบ e-learning
- การให้นักศึกษาได้ศึกษาหลากหลายวิธีการ เช่น การเรียนปฏิบัติในห้องเรียน การศึกษาด้านการพยาบาลพื้นฐานหลายช่องทาง เช่น youtube e-learning VCD เพื่อนช่วยเพื่อน
- อนุญาตให้นักศึกษาใช้ห้องปฏิบัติการเพื่อซ่อมทักษะงานด้านการพยาบาลพื้นฐาน

การสรุปผลการวิจัย

- ใช้วิธีการประเมินที่หลากหลาย เช่น แบบทดสอบก่อนการทดลอง (Pretest) และหลังการทดลอง (Posttest) การสังเกตพฤติกรรมการปฏิบัติ แบบประเมินความพึงพอใจต่อการเรียน การสัมภาษณ์นักศึกษาเป็นรายบุคคล ผลการเรียนปลายภาค

ข้อคิด/ข้อเสนอแนะ

1. อาจารย์ผู้สอนควรเลือกปัญหาในการทำวิจัยในชั้นเรียนที่เป็นปัญหาสำคัญที่สุดที่ส่งผลต่อการเรียน
2. คณะหรือสำนักวิจัยควรขยายเวลาการส่งรายงานฉบับสมบูรณ์หลังสิ้นสุดการเรียนการสอนประมาณ 1-2 เดือน เพื่อให้นักวิจัยสามารถสรุปผลการวิจัยได้ชัดเจนมากยิ่งขึ้น โดยเมื่อสิ้นสุดการเรียนการสอนอาจให้ส่งข้อค้นพบเบื้องต้นก่อนเพื่อให้ทราบความก้าวหน้าในการทำวิจัยในชั้นเรียน
3. รายวิชาอื่นหรือคณะอื่นๆ สามารถพัฒนาระบบ e-learning ได้ โดยอาจให้นักศึกษาร่าง VDO กันเอง หรืออาจพัฒนาร่วมกับฝ่ายไอทีฯ ของมหาวิทยาลัยก็ได้ ทำให้ใช้งบประมาณในการจัดทำต่ำมาก
4. การติดตามผลการใช้ระบบ e-learning ควรใช้วิธีประเมินที่หลากหลาย เนื่องจากนักศึกษาอาจศึกษาผ่าน youtube โดยตรง หรือดูผ่านระบบ e-learning ร่วมกันหลายคนในหอพัก อันจะทำให้การให้คะแนนเป็นรายบุคคลคลาดเคลื่อนได้ ควรประเมินพัฒนาการของนักศึกษาด้วยการสังเกตร่วมด้วยอันจะทำให้ผลการประเมินเที่ยงตรงมากขึ้น

อาจารย์นักวิจัยในชั้นเรียน	ดร.อรรถศาสตร์ นิมิตรพันธ์ คณะวิทยาศาสตร์และเทคโนโลยี “การเรียนรู้คณิตศาสตร์อย่างมีความหมาย” นักวิจัยดีเด่นด้านการวิจัยในชั้นเรียน ปีพ.ศ. 2557
วัน เวลา สถานที่	วันที่ 5 กุมภาพันธ์ 2558 เวลา 13.30 – 15.00 น. ณ ห้อง KM



การเลือกหัวข้อวิจัย

- ปัญหาสำคัญที่พบบ่อยๆในการเรียนการสอนคณิตศาสตร์ ได้แก่ ความเข้าใจคลาดเคลื่อนเกี่ยวกับแนวคิดและความหมายของเรื่องที่ศึกษา และเนื้อหาเข้าใจได้ยาก
- การเลือกหัวข้อปัญหาวิจัยในชั้นเรียนควรเลือกจากปัญหาที่พบบ่อยๆ เพื่อหาวิธีแก้ไขปัญหาดังกล่าว ซึ่งจะทำให้นักเรียน นักศึกษาสามารถเข้าใจบทเรียนได้ดียิ่งขึ้น และจะทำให้การเรียนการสอนเกิดการพัฒนา
- การศึกษาเพียงความพึงพอใจต่อการเรียนการสอน หรือเอกสารประกอบการสอนเป็นเพียงส่วนหนึ่งเท่านั้น ควรศึกษาว่าร่วมกับความรู้ที่นักศึกษาได้รับด้วย
- การทำวิจัยในชั้นเรียนเป็นกระบวนการนำวิจัยอย่างเป็นระบบมาแก้ไขปัญหที่เกิดขึ้นในห้องเรียน
- การเปรียบเทียบผลการเรียนก่อนและหลังเรียน อาจไม่จำเป็นต้องใช้สถิติเชิงอนุมานมาทำการทดสอบโดยตรง แต่ควรใช้วิธีประเมินด้วยการการสังเกต การสอบถาม หรือการสัมภาษณ์ร่วมด้วย ซึ่งอาจให้ข้อมูลเพื่อการประเมินผลได้ถูกต้องมากขึ้น
- การเรียนการสอนโดยทั่วไป ประกอบด้วย 2 ส่วน ได้แก่ ความรู้ในเนื้อหาที่จะสอน และวิธีการสอน อาจารย์ผู้สอนสามารถเลือกปัญหาวิจัยในชั้นเรียนว่าเกิดจากปัญหาของเนื้อหา หรือวิธีการสอน เพื่อแก้ไขการเรียนการสอนให้ดีขึ้น

การแก้ไขปัญหาในการเรียน

- ทำการทดสอบก่อนเรียนและหลังเรียนเพื่อเปรียบเทียบผลการเรียนว่ามีพัฒนาการอย่างไร
- เริ่มต้นเรียนในแต่ละคาบด้วยโจทย์เกี่ยวกับคณิตศาสตร์ในชีวิตประจำวัน แล้วอธิบายหลักคิด ความหมาย และวิธีการแก้ปัญหา เพื่อให้ให้นักเรียนเข้าใจหลักการและเหตุผลอย่างแท้จริง
- สังเกตพฤติกรรมของนักเรียน นักศึกษาว่ามีความเข้าใจในเนื้อหาทุกสัปดาห์

- ใช้การสัมภาษณ์เป็นรายบุคคลในกรณีที่ผลของทดสอบมีความผิดปกติมาก ซึ่งจะทำให้เข้าใจวิธีคิดของนักเรียน นักศึกษาว่ามีหลักคิดในการตอบแบบทดสอบอย่างไร เปิดโอกาสให้นักเรียน นักศึกษาได้พัฒนากระบวนการคิดเป็นของตนเอง
- สอนวิธีการแก้ไขโจทย์ปัญหาคณิตศาสตร์หลายวิธี เพื่อให้นักเรียนเลือกกระบวนการคิดเพื่อแก้ไขโจทย์ตามความถนัดของของตนเอง
- เน้นการเรียนการสอนด้วยวิธีธรรมชาติของการคิดคณิตศาสตร์ เอาใจใส่นักเรียน นักศึกษาอย่างสม่ำเสมอ

การสรุปผลการวิจัยและการนำไปใช้

- ใช้วิธีการประเมินที่หลากหลาย เช่น แบบทดสอบก่อนเรียน (Pretest) และหลังการเรียน (Posttest) การสังเกตพฤติกรรม การปฏิบัติ แบบประเมินความพึงพอใจต่อการเรียน การสัมภาษณ์นักศึกษาเป็นรายบุคคล ผลการเรียนปลายภาค
- นำผลการศึกษาไปปรับปรุงวิธีการเรียนการสอนให้เหมาะสมมากยิ่งขึ้นในภาคเรียนต่อไป
- ปรับลดขั้นตอนในการเรียนการสอนที่ไม่จำเป็น เพื่อให้การเรียนง่ายขึ้น

ข้อคิด/ข้อเสนอแนะ

- 1.อาจารย์ผู้สอนควรเลือกปัญหาในการทำวิจัยในชั้นเรียนที่เป็นปัญหาสำคัญที่สุดที่ส่งผลต่อการเรียน
- 2.การเรียนการสอนคณิตศาสตร์ไม่ควรเร่งเนื้อหาให้เกินระดับชั้นเรียน แต่ควรลงในรายละเอียดของหลักคิดและความหมายในแต่ละเรื่อง อันจะทำให้นักเรียน นักศึกษาเข้าใจแก่นของหลักการ มากกว่าเน้นกระบวนการแก้ไขโจทย์ปัญหาแต่เพียงอย่างเดียว
- 3.อาจารย์ผู้ทำวิจัยในชั้นเรียนควรตระหนักว่า การทำวิจัยในชั้นเรียนเป็นงานวิชาการที่จะมีชื่อของเราปรากฏอยู่ตลอดไป ควรมีความเอาใจใส่ ตั้งใจทำวิจัยให้มีความถูกต้อง แม้จะได้รับทุนวิจัยไม่มากก็ตาม

อาจารย์นักวิจัยในชั้นเรียน	ผศ.พรใจ สายยศ คณะครุศาสตร์ “วิจัยในชั้นเรียนเพื่อการพัฒนา”
วัน เวลา สถานที่	วันที่ 10 กุมภาพันธ์ 2558 เวลา 10.00 – 11.00 น. ณ ห้อง KM



การเลือกหัวข้อวิจัย

- ในช่วงแรกของการทำวิจัยในชั้นเรียน เนื่องจากมหาวิทยาลัยยังไม่มีเกณฑ์มาตรฐานในการทำ จึงต้องลองผิดลองถูกในการนำเสนอ และค้นหาปัญหาในการทำวิจัยในชั้นเรียน
- หัวข้อปัญหาที่เลือกในช่วงแรกใช้เวลาในการค้นหาประมาณ 2-3 สัปดาห์แรกหลังเปิดภาคการศึกษา ทำให้มีเวลาในการเตรียมการวิจัยน้อยลงตามไปด้วย
- ปัจจุบันหัวข้อในการทำวิจัยในชั้นเรียน จะค้นคว้าจากสภาพปัญหาโดยทั่วไปของนักเรียนก่อนเปิดภาคเรียน รวมทั้งพูดคุยปรึกษากับอาจารย์ประจำรายวิชาที่เคยสอนในภาคการศึกษาก่อนหน้า เพื่อให้เข้าใจสภาพของนักเรียนที่จะสอนในภาคการศึกษาต่อไป ทำให้ได้หัวข้อในการวิจัยเร็วขึ้น และเน้นการพัฒนามากกว่าแก้ปัญหา จึงทำให้มีการเตรียมงานวิจัยได้ดีขึ้น และมีเวลามากขึ้น
- เลือกหัวข้อวิจัยเพื่อพัฒนานักเรียนที่ควรจะมี ได้แก่ การเพิ่มทักษะด้านการทำวิจัย เช่น การสืบค้น การคิดวิเคราะห์ การแก้ปัญหา และการสังเคราะห์
- บททวนวรรณกรรมที่สอดคล้องกับเรื่องที่จะศึกษา

การแก้ไขปัญหาในการเรียน

- เชิงปริมาณ ทำการทดสอบก่อนเรียนและหลังเรียนเพื่อเปรียบเทียบผลการเรียนว่ามีพัฒนาการอย่างไร
- เชิงคุณภาพ พิจารณาจากงานที่มอบหมายว่าสอดคล้องกับเนื้อหาในรายวิชาเพียงใดและมีพัฒนาการในแต่ละสัปดาห์อย่างไร
- ไม่ควรออกแบบโดยมีกลุ่มควบคุมเปรียบเทียบกับกลุ่มทดลอง เนื่องจากกลุ่มควบคุมจะถูกกละเลยในการพัฒนา
- ควรประเมินทั้งความรู้และทักษะของนักศึกษาว่ามีพัฒนาการดีขึ้นอย่างไร

การสรุปผลการวิจัยและการนำไปใช้

- ใช้วิธีการประเมินที่หลากหลาย เช่น แบบทดสอบก่อนเรียน (Pretest) และหลังการเรียน (Posttest) การสังเกตทักษะของนักศึกษาในแต่ละชั้นงานที่มอบหมายว่ามีพัฒนาการดีขึ้นอย่างไร
- นำผลการศึกษาไปปรับปรุงวิธีการเรียนการสอนให้เหมาะสมมากยิ่งขึ้นในภาคเรียนต่อไป

ข้อคิด/ข้อเสนอแนะ

- 1.มหาวิทยาลัยควรกำหนดนิยามความหมายของการวิจัยในชั้นเรียน คืออะไร มีเป้าหมายอย่างไร เพื่อเป็นแนวทางให้อาจารย์ทำงานได้สะดวกมากยิ่งขึ้น
- 2.ควรให้ความรู้แก่อาจารย์ในการออกแบบระเบียบวิธีวิจัยการวิจัยในชั้นเรียน เพื่อให้มีมาตรฐานใกล้เคียงกัน

อาจารย์นักวิจัยใน ชั้นเรียน	ดร.วันเพ็ญ ควรสมาน คณะวิทยาการจัดการ “ปรับพฤติกรรมนักศึกษาให้เข้าสังคมได้”
วัน เวลา สถานที่	วันที่ 19 กุมภาพันธ์ 2558 เวลา 13.00 – 14.00 น. ณ ห้อง KM



การเลือกหัวข้อวิจัย

- ปัญหาสำคัญที่พบบ่อยๆในการเรียนการสอนการจัดการทรัพยากรมนุษย์ ได้แก่ ความเข้ากันได้ไม่ดีของนักศึกษา คือ ไม่พูด ไม่คุยกัน ไม่มีการแบ่งปันกัน ไม่แชร์ข้อมูลกัน ซึ่งการเรียนในปัจจุบันส่วนใหญ่ นักศึกษาเน้นนั่งฟังบรรยายอย่างเดียวจะไม่แสดงความคิดเห็นใดๆ
- การเลือกหัวข้อปัญหาวิจัยในชั้นเรียนควรเลือกจากปัญหาที่พบ เพื่อหาวิธีแก้ไขปัญหาดังกล่าว ซึ่งจะให้นักศึกษาสามารถเข้าใจบทเรียนได้ดียิ่งขึ้น และจะทำให้การเรียนการสอนเกิดการพัฒนา
- การทำวิจัยในชั้นเรียนเป็นกระบวนการนำวิจัยอย่างเป็นระบบมาแก้ไขปัญหาที่เกิดในห้องเรียน
- เพื่อนำผลวิจัยที่ได้รับเป็นแนวทางในการดูแลรักษานักศึกษาให้ประสบความสำเร็จในการเรียน และทำให้ผลสัมฤทธิ์ทางการเรียนของนักศึกษาสูงขึ้น
- เพื่อเป็นแนวทางในการพัฒนาคุณภาพบัณฑิตที่พึงประสงค์
- การเรียนการสอนโดยทั่วไป ประกอบด้วย 2 ส่วน ได้แก่ ความรู้ในเนื้อหาที่จะสอน และวิธีการสอน อาจารย์ผู้สอนสามารถเลือกปัญหาวิจัยในชั้นเรียนว่าเกิดจากปัญหาของเนื้อหา หรือวิธีการสอน เพื่อแก้ไขการเรียนการสอนให้ดีขึ้น

การแก้ไขปัญหาในการเรียน

-การเปรียบเทียบผลการเรียนก่อนและหลังเรียน อาจไม่จำเป็นต้องใช้สถิติเชิงอนุมานมาทำการทดสอบโดยตรง แต่ควรใช้วิธีประเมินด้วยการสังเกต การสอบถาม หรือการสัมภาษณ์ร่วมด้วย ซึ่งอาจให้ข้อมูลเพื่อการประเมินผลได้ถูกต้องมากขึ้น

-จากการสังเกตการเรียนการสอนที่ผ่านมาของนักศึกษา พบว่าเมื่อให้นักศึกษาจัดกลุ่ม กลุ่มละ 3-8 คน นักศึกษาจะเลือกอยู่กลุ่มเดียวกับเพื่อนที่ตนเองสนิท ส่วนนักศึกษาที่ไม่มีปฏิสัมพันธ์กับเพื่อนที่อยู่ในห้องเดียวกัน ก็จะนั่งโดดเดี่ยวเพราะไม่สนิท ไม่เคยพูดคุยกันกับเพื่อนๆในห้อง ไม่มีกลุ่มทำงาน ไม่รู้ว่าบทบาทหน้าที่ของตนเอง ทำให้ขาดความพร้อมขาดความร่วมมือในการทำงานระดมความคิดเห็น แต่ถ้ามอบหมายงานเดี่ยวนักศึกษารายใหญ่ จะมีข้อบกพร่องน้อยกว่าผลงานของกลุ่ม แสดงให้เห็นว่า นักศึกษาขาด พฤติกรรมการทำงานร่วมกับผู้อื่น ซึ่งจะทำให้ผลสัมฤทธิ์ทางการเรียนของนักศึกษาต่ำกว่าเกณฑ์ในการเรียนแบบร่วมมือ

- เน้นการเรียนการสอนด้วยวิธีการใช้กิจกรรมการเรียนรู้แบบร่วมมือ

การสรุปผลการวิจัยและการนำไปใช้

-ใช้วิธีการประเมินที่หลากหลาย เช่น แบบทดสอบก่อนเรียน (Pretest) และหลังการเรียน (Posttest) การสังเกตพฤติกรรมการปฏิบัติ แบบประเมินความพึงพอใจต่อการเรียน การสัมภาษณ์นักศึกษาเป็นรายบุคคล ผลการเรียนปลายภาค

-นำผลการศึกษาไปปรับปรุงวิธีการเรียนการสอนให้เหมาะสมมากยิ่งขึ้นในภาคเรียนต่อไป

ข้อคิด/ข้อเสนอแนะ

1. อาจารย์ผู้สอนควรเลือกปัญหาในการทำวิจัยในชั้นเรียนที่เป็นปัญหาสำคัญที่สุดที่ส่งผลต่อการเรียน
2. การเรียนการสอนการจัดการทรัพยากรมนุษย์ ไม่ควรสอนแต่ทฤษฎีอย่างเดียว ควรมีการจัดกิจกรรมละลายพฤติกรรมก่อน รวมถึงการจัดกิจกรรมการเรียนรู้แบบร่วมมือ อาจารย์ผู้สอนควรให้ความช่วยเหลือในขณะการจัดกิจกรรมให้ครบทุกๆ กลุ่ม เป็นการกระตุ้นให้นักศึกษาได้แสดงความคิดเห็นของตนเองได้เป็นอย่างดี
3. ระหว่างการจัดกิจกรรมอาจารย์ผู้สอนควรเตรียมความพร้อมเพื่อความสะดวกในการจัดกิจกรรม
4. อาจารย์ผู้ทำวิจัยในชั้นเรียนควรตระหนักว่า การทำวิจัยในชั้นเรียนเป็นงานวิชาการ เพราะจะมีชื่อของเราปรากฏอยู่ในเล่มวิจัย อย่าคิดว่า ทำแล้วต้องได้อะไร ควรทำให้ดีที่สุดในสิ่งที่ได้มอบหมาย ให้มีความถูกต้อง ถึงแม้จะไม่ได้รับทุนวิจัยก็ตาม

อาจารย์นักวิจัยในชั้นเรียน	อ.ชุตินา จักรจรัส โรงเรียนการท่องเที่ยวและการบริการ “เรียนพร้อมทำกิจกรรม”
วัน เวลา สถานที่	วันที่ 25 กุมภาพันธ์ 2558 เวลา 10.00 – 11.00 น. ณ ห้อง KM



การเลือกหัวข้อวิจัย

- การเลือกหัวข้อปัญหาวิจัยในชั้นเรียนควรเลือกจากปัญหาสำคัญที่ส่งผลกระทบต่อการเรียนรู้ เพื่อหาวิธีแก้ไขปัญหาดังกล่าว ซึ่งจะทำให้นักศึกษาสามารถเข้าใจบทเรียนได้ดียิ่งขึ้น
- ปัญหาสำคัญที่พบบ่อยๆในการเรียนการสอนการรายวิชาเกี่ยวกับโรงแรม ได้แก่ นักศึกษาไม่ถนัดการเรียนรู้ในห้องเรียนเพียงอย่างเดียว นักศึกษาชอบการทำกิจกรรมร่วมกับการเรียนทฤษฎี
- เพื่อนำผลวิจัยที่ได้รับเป็นแนวทางในการปรับรูปแบบการเรียนรู้เพื่อให้นักศึกษาให้ประสบความสำเร็จในการเรียน และทำให้ผลสัมฤทธิ์ทางการเรียนของนักศึกษาสูงขึ้น

การแก้ไขปัญหาในการเรียน

- ปรับแผนการเรียนรู้ โดยรวมรายวิชาที่เรียนในหัวข้อใกล้เคียงกัน ให้เรียนในภาคการศึกษาเดียวกัน
- ทำเรื่องขอปรับแผนการเรียนรู้ โดยขออนุมัติจากสำนักทะเบียน
- ประสานกับโรงแรมต่างๆ เพื่อรับนักศึกษาฝึกงาน ในระดับชั้นปีที่ 2 ประมาณโรงแรมละไม่เกิน 20 คน
- แบ่งการเรียนรู้ทฤษฎีภายใน 6 สัปดาห์แรก เรียนวันจันทร์ และอังคาร หลังจากนั้นนักศึกษาฝึกงานที่สอดคล้องกับรายวิชาในภาคการศึกษานั้น ในวันพุธ พฤหัสบดี ศุกร์ และเสาร์ 4 วันต่อสัปดาห์ จำนวน 7 สัปดาห์ต่อเนื่อง

การสรุปผลการวิจัยและการนำไปใช้

- ใช้วิธีการประเมินที่หลากหลาย ได้แก่ 1.สอบข้อเขียน เมื่อสิ้นสุดการเรียนภาคทฤษฎี 2.การเขียนบันทึกประจำวันจากการฝึกงาน ส่งทุกวันจันทร์ 3.อาจารย์ออกนิเทศนักศึกษาตามสถานที่ฝึกงาน อย่างน้อย 2 ครั้ง 4.สอบปลายภาค และ 5.โรงแรมประเมินผลการฝึกงาน
- สอบถามความพึงพอใจของนักศึกษาจากการไปฝึกงาน พบว่านักศึกษาส่วนใหญ่มีความพึงพอใจมาก เพราะทำให้เข้าใจเนื้อหาวิชาได้เป็นอย่างดี
- นำผลการศึกษาไปปรับปรุงวิธีการเรียนการสอนให้เหมาะสมมากยิ่งขึ้นในภาคเรียนต่อไป

ข้อคิด/ข้อเสนอแนะ

- 1.การจัดการเรียนการสอนทุกรายวิชาและทุกสัปดาห์ อาจารย์ควรมีกิจกรรมที่ให้นักศึกษามีส่วนร่วมในการเรียนการสอนเสมอ สามารถปรับใช้ได้ทุกรายวิชาในมหาวิทยาลัย
- 2.มหาวิทยาลัยควรจัดอบรมการทำวิจัยในชั้นเรียนให้แก่อาจารย์ในทุกคณะ ในการเลือกหัวข้อ วิธีการเขียนรายงาน เครื่องมือที่ใช้ในการทำวิจัยในชั้นเรียน และการออกแบบการวิจัย เพื่อสร้างความเข้าใจให้ตรงกันในการทำวิจัยในชั้นเรียน

อาจารย์นักวิจัยในชั้นเรียน	ผศ.ญานิตา โชติชื่น คณะมนุษยศาสตร์และสังคมศาสตร์
----------------------------	--



การเลือกหัวข้อวิจัยในชั้นเรียน

เลือกจากปัญหาที่พบบ่อยครั้ง และเกิดขึ้นซ้ำ ๆ ในการเรียนการสอน เช่น
การฟัง ผู้เรียนฟังแล้ว ไม่เข้าใจ ปฏิบัติตามคำสั่งหรือคำถามจากการฟังไม่ครบถ้วนไม่ใส่ใจที่จะฟังให้เข้าใจด้วยตนเอง ปฏิบัติตามสิ่งที่เพื่อนบอก มากกว่าที่จะฟังจากผู้สอนโดยตรง

การพูด ผู้เรียนตอบคำถามไม่ตรงประเด็น ใช้ภาษาพูดกับบุคคลในชีวิตประจำวันไม่เหมาะสม ไม่ถูกต้องตามกาลเทศะ และโอกาส ทั้งไม่คำนึงตระหนักในความถูกต้องเหมาะสมของการพูดที่เป็นทางการ เช่น การพูดรายงาน ส่วนมากจะใช้ความเคยชิน และไม่ยอมปรับเปลี่ยนใช้ให้ถูกต้อง

การเขียน ผู้เรียนไม่ใส่ใจในการเขียนตัวอักษร แม้แต่ชื่อ สกุล เลขรหัส ของตนเอง ซึ่งผู้สอนอ่านไม่ออก เขียนอักษรผิด เรียบเรียงเป็นประโยคไม่ถูกต้อง เขียนโดยไม่เรียงเรียงจากความคิดของตนเอง ส่วนมากจะคัดลอกมาจากที่อื่น ๆ

การแก้ไขปัญหาในการเรียน

ผู้สอนสังเกตพฤติกรรมของผู้เรียนทั้ง การฟัง พูด และเขียนและแบ่งกลุ่มผู้เรียน กลุ่มละ 6-8 คน ให้ประเมินภายในกลุ่มและผู้สอนตรวจสอบอีกครั้ง

การฟัง ให้รายงานการรับฟัง ทวนคำถาม บอกประเด็น เป็นรายบุคคล กลุ่ม เน้นย้ำประเด็น การปฏิบัติตามคำสั่ง ให้ถูกต้อง ครบถ้วน

การพูด ผู้เรียนทุกคนจะต้องได้พูดทุกครั้ง ในการเรียนวิชาเกี่ยวกับการพูด และจะได้รับการประเมินจากสมาชิกในกลุ่ม

การเขียน ให้กลุ่มประเมินการเขียน ผู้สอนตรวจสอบ ให้ผู้เรียนทำซ้ำ ๆ เพื่อแก้ไขให้ถูกต้อง สำคัญที่สุด ผู้สอนต้องบอกผู้เรียนให้ได้ว่าผิดอย่างไร ต้องแก้ไขอย่างไร บางครั้งอาจให้ผู้เรียนทำซ้ำ ๆ ทั้งด้านความรู้และทักษะให้มีการปรับเปลี่ยน พัฒนา ที่ดีขึ้น นอกจากนี้ ผู้สอนจะประเมินผู้เรียนทั้งก่อนเรียน และหลังเรียน

การออกแบบการวิจัยในชั้นเรียน

ใช้แบบประเมินซึ่งเป็นคู่มือการปฏิบัติงานการจัดการเรียนการสอนของอาจารย์ มหาวิทยาลัยราชภัฏสวนดุสิต พ.ศ. 2552

การสรุปผลการวิจัย

ใช้วิธีการประเมินที่หลากหลาย เช่น แบบทดสอบก่อนและหลังการทดลองการสังเกต พฤติกรรมแบบประเมินความพึงพอใจต่อการเรียน นักศึกษารายบุคคลเขียนประเมินตนเอง และผล การเรียนที่คาดหวังผลการเรียนปลายภาค แล้วนำผลการวิจัยไปปรับปรุงวิธีการเรียนการสอนให้ เหมาะสมมากยิ่งขึ้นในภาคเรียนต่อไป

ข้อเสนอแนะสำหรับอาจารย์เพื่อการพัฒนางานวิจัยในชั้นเรียน

- ผู้สอนควรทำวิจัยในชั้นเรียน ทุกวิชาที่สอน ทั้งด้านเนื้อหา และวิธีการสอน
- ผู้สอนรวบรวมปัญหา ในการเรียนการสอน เนื่องจากความต่างศักยภาพของผู้เรียน และเป็น การตรวจสอบตนเอง
- เลือกปัญหาที่สำคัญที่จะส่งผลต่อการเรียน เพื่อการแก้ไข ปรับเปลี่ยน พัฒนา ให้ดีขึ้น ทั้ง ผู้เรียนและผู้สอน

ข้อเสนอแนะสำหรับมหาวิทยาลัยเพื่อการพัฒนางานวิจัยในชั้นเรียน

ตามที่มหาวิทยาลัยได้ออกแบบประเมิน ซึ่งเป็นคู่มือการปฏิบัติงานการจัดการเรียนการสอน ของอาจารย์ มหาวิทยาลัยราชภัฏสวนดุสิต พ.ศ. 2552 ไว้ 4 แบบ นั้น จึงขอได้โปรดพิจารณา ปรับปรุงแบบประเมิน พ.ศ. 2552 ใหม่ ให้เป็นเครื่องมือที่ใช้ในการทำวิจัยในชั้นเรียนเพื่อเป็นแนวทาง ให้ผู้สอนและเป็นการสร้างความเข้าใจ ให้ได้เป้าหมายที่ตรงกันต่อไป



คำสั่งมหาวิทยาลัยราชภัฏสวนดุสิต
ที่ ๒๕๒๔/๒๕๕๗
เรื่อง แต่งตั้งคณะกรรมการจัดการความรู้ มหาวิทยาลัยราชภัฏสวนดุสิต

เพื่อให้การดำเนินการจัดการความรู้ของมหาวิทยาลัยราชภัฏสวนดุสิต มีประสิทธิภาพเป็นไปอย่างเป็นระบบต่อเนื่อง และช่วยให้การปฏิบัติงานของมหาวิทยาลัยบรรลุผลสำเร็จตามแผนกลยุทธ์ของมหาวิทยาลัย ปี ๒๕๕๗ - ๒๕๖๐ มหาวิทยาลัยราชภัฏสวนดุสิต จึงแต่งตั้งคณะกรรมการจัดการความรู้มหาวิทยาลัยราชภัฏสวนดุสิต ในการดำเนินการจัดการความรู้สู่การเป็นองค์กรแห่งการเรียนรู้และองค์กรนวัตกรรม มหาวิทยาลัยราชภัฏสวนดุสิต ประจำปีการศึกษา ๒๕๕๗ ดังต่อไปนี้

คณะกรรมการจัดการความรู้

๑. รองศาสตราจารย์ ดร.อัครัง อุดมไพจิตรกุล	ผู้อำนวยการโครงการหลักสูตร วิทยาศาสตร์มหาบัณฑิต สาขาการจัดการความรู้	ประธานคณะกรรมการ
๒. ผู้ช่วยศาสตราจารย์ ดร.พรเทพ อีทองอิน	คณะครุศาสตร์	คณะกรรมการ
๓. นางสาวทิพสุดา คีตเลิศ	คณะครุศาสตร์	คณะกรรมการ
๔. ดร.สิริมา เชียงขาวใจ	คณะมนุษยศาสตร์และสังคมศาสตร์	คณะกรรมการ
๕. นายจิตชิน จิตติสุขพงษ์	คณะมนุษยศาสตร์และสังคมศาสตร์	คณะกรรมการ
๖. นางพัชรินทร์ กิริติวินิจฉัยกุล	คณะวิทยาการจัดการ	คณะกรรมการ
๗. นางสาวเบญจลักษณ์ วัฒนะ	คณะวิทยาการจัดการ	คณะกรรมการ
๘. ดร.ศุภิต อังธราวิทย์	คณะวิทยาศาสตร์และเทคโนโลยี	คณะกรรมการ
๙. น.ส.นงนุช ผ่องศรี	คณะวิทยาศาสตร์และเทคโนโลยี	คณะกรรมการ
๑๐. นางสาวเพ็ญดา พิพัฒน์สมบัติ	คณะพยาบาลศาสตร์	คณะกรรมการ
๑๑. นางสาวลักขณา ศรีบุญวงศ์	คณะพยาบาลศาสตร์	คณะกรรมการ
๑๒. นางสาวอุษารัตน์ บาลจ่าย	คณะพยาบาลศาสตร์	คณะกรรมการ
๑๓. นางสาวอติมา แก้วมณี	โรงเรียนการเรือน	คณะกรรมการ
๑๔. นางสาวธนิศา ศรีอนาวรรณ	โรงเรียนการเรือน	คณะกรรมการ
๑๕. นางสาวจรินทร์ ศิฐานนท์	โรงเรียนการท่องเที่ยวและบริการ	คณะกรรมการ
๑๖. ดร.จิตประพัฒน์ สายโสภาก	บัณฑิตวิทยาลัย	คณะกรรมการ
๑๗. นางนวลประไพ รักษาภักดิ์	บัณฑิตวิทยาลัย	คณะกรรมการ
๑๘. นางสาววิญญูภรณ์ ศรีสุวรรณคณ	ศูนย์การศึกษานอกที่ตั้ง ลำปาง	คณะกรรมการ
๑๙. นายสิริณัฐเศรษฐ สุภาจันทร์สุข	ศูนย์การศึกษานอกที่ตั้ง ลำปาง	คณะกรรมการ
๒๐. นางสาววิรินทร์ฤดี กัทธเดช	ศูนย์การศึกษานอกที่ตั้ง สุพรรณบุรี	คณะกรรมการ
๒๑. นายเนตร ตัญญวงษ์	ศูนย์การศึกษานอกที่ตั้ง สุพรรณบุรี	คณะกรรมการ
๒๒. ว่าที่พันตรี ดร.ชาญเดช ผุงศิริ	ศูนย์การศึกษานอกที่ตั้ง หัวหิน	คณะกรรมการ
๒๓. นางสาวอินทิรา ไพรัตน์	ศูนย์การศึกษานอกที่ตั้ง ตรีัง	คณะกรรมการ
๒๔. นางสาวศเวศฉัตร นาคะชาติ	ศูนย์การศึกษานอกที่ตั้ง ตรีัง	คณะกรรมการ

๒๕. ดร.จิระ จิตสุภา	ศูนย์การศึกษานอกที่ตั้ง นครนายก	คณะทำงาน
๒๖. นางสาวกฤติกา อธิลาตตะ	สถาบันภาษา ศิลปะและวัฒนธรรม	คณะทำงาน
๒๗. นางศิริธร อยู่อุทธิ	สถาบันภาษา ศิลปะและวัฒนธรรม	คณะทำงาน
๒๘. นางสาว ณปภร เจี้ยวแห้ง	สถาบันวิจัยและพัฒนา	คณะทำงาน
๒๙. นางสาว อิดารัตน์ คันทวีร์	สถาบันวิจัยและพัฒนา	คณะทำงาน
๓๐. ดร.สุวิยะ เจียมประชานวากร	โครงการหลักสูตรวิทยาศาสตร์มหาบัณฑิต	กรรมการ
	สาขาการจัดการความรู้	
๓๑. ดร.ประศาสน์ นิยม	โครงการหลักสูตรวิทยาศาสตร์มหาบัณฑิต	กรรมการ
	สาขาการจัดการความรู้	
๓๒. นางสาว ศัชชญาน์ ดวงจันทร์	โครงการหลักสูตรวิทยาศาสตร์มหาบัณฑิต	เลขานุการ
	สาขาการจัดการความรู้	
๓๓. นางสาว สุปัญญา ยิ่งประเสริฐ	โครงการหลักสูตรวิทยาศาสตร์มหาบัณฑิต	ผู้ช่วยเลขานุการ
	สาขาการจัดการความรู้	

หน้าที่คณะกรรมการจัดการความรู้

๑. จัดทำและพัฒนาคำสั่งความรู้ระบบการจัดการความรู้ (KM) โดยเชื่อมโยงความรู้ (Knowledge Transfer) กับเครือข่ายภายนอก เพื่อให้สะดวกในการเข้าถึงและนำไปใช้พัฒนา
๒. เป็นผู้อำนวยความสะดวก และกระตุ้นด้านการจัดการความรู้ (KM Facilitators and KM) ให้กับหน่วยงาน
๓. ค้นหาและนำเสนอ บุคคล และหน่วยงานที่มีแนวทางการปฏิบัติที่ดี (Best Practice) ด้านการจัดการความรู้ (KM) นวัตกรรมของหน่วยงาน เพื่อให้เกิดการเรียนรู้และเผยแพร่สู่ประชาคมมหาวิทยาลัย และเครือข่ายภายนอก พร้อมทั้งให้เกียรติและยกย่องชมเชยเจ้าของผลงาน
๔. ติดตามความก้าวหน้าและประเมินโครงการ กิจกรรม การจัดการความรู้มุ่งสู่การเป็นองค์กรแห่งการเรียนรู้ของคณะ สำนัก สถาบัน และศูนย์การศึกษา โดยเน้นประเมินแบบมีส่วนร่วม
๕. จัดทำรายงานผลการดำเนินการ แผนงาน โครงการ กิจกรรม ด้านการจัดการความรู้สู่องค์กรแห่งการเรียนรู้ และองค์กรนวัตกรรมของหน่วยงานและภาพลงนามชาววิทยาลัย
๖. ดำเนินการอื่นๆในการจัดการความรู้ของมหาวิทยาลัยตามที่คณะกรรมการบริหารการจัดการความรู้ มอบหมาย

ทั้งนี้ ตั้งแต่บัดนี้เป็นต้นไป

สั่ง ณ วันที่ ๒๓ มิถุนายน พ.ศ. ๒๕๕๗



(ผู้ช่วยศาสตราจารย์ ดร.ทิทัช จันทระเจริญ)

อธิการบดีมหาวิทยาลัยราชภัฏสวนสุนันทา

23 Jun 57 Van 17:56:50 Non-PS Server Sign

Signature Code : MxW5A-DgF8Q-RFAD3-6F6wA2